

REPORTAGE

RÊVE D'ARTISTE

Val-d'Oise

Dans tout projet de construction, l'architecte doit se montrer flexible et réactif à la fois pour répondre aux attentes de ses clients, et composer avec les normes réglementaires. Cette maison, située dans le Val d'Oise, en est l'exemple parfait. Détour par Villiers-Adams, une ville patrimonielement riche...de compromis!



Le projet retenu est pétri de compromis. La maison s'ouvre côté jardin pour bénéficier d'un bon ensoleillement et de la vue sur le paysage, mais reste presque aveugle côté rue, une partie donnant sur l'église classée aux monuments historiques.

Ci-contre :

Les murs maçonnés sont isolés au moyen de laine de verre puis recouverts d'une plaque BA13 en intérieur, et d'un enduit à la chaux en façade.

Ci-dessous :

Les murs en ossature bois sont composés d'un panneau isolant Inthermo, d'un panneau OSB, d'un panneau en laine de verre, puis d'un autre panneau OSB, habillé d'un bardage en bois de 30mm. Les verrières voulues par les propriétaires donnent l'impression d'entrer dans un atelier d'artiste.





Ci-contre :
Pour leur premier achat, les propriétaires ont fait appel à un décorateur d'intérieur, d'où le foisonnement de détails design.

Ce couple n'imaginait pas qu'en devenant Villieradamois, il devrait faire de nombreuses concessions sur leur projet d'habitat en bois. En effet, la commune de Villiers-Adam abrite l'Église Saint-Sulpice, classée aux monuments historiques. « Ce terrain constructible est dans son périmètre, donc tout projet est soumis à l'approbation des architectes des Bâtiments de France », explique Philippe Zerbib. L'architecte imagine une première maison très contemporaine et originale. Sans doute trop. L'avant-projet est retoqué, au grand dam des propriétaires qui souhaitaient réaliser une maison toute en bois, revêtue d'un bardage bois. « Nous devons faire en sorte que la maison se voit le moins possible depuis l'église, tout en jouant sur la topographie du terrain, plus élevé que

le niveau de la rue », se souvient l'architecte. Le deuxième projet proposé est pétri de compromis. La maison de 200m² environ de surface habitable s'appuie sur une construction mixte, alliant ossature bois côté jardin

Le projet s'appuie sur une construction mixte alliant ossature bois et parties maçonnées.

et parties maçonnées, côté rue, le tout sur un vide sanitaire. Elle s'ouvre côté jardin pour bénéficier d'un bon ensoleillement et de la vue sur le paysage, mais reste presque aveugle côté rue. D'autres difficultés s'ajoutent :

« le bureau d'études s'est aperçu que le terrain était gorgé d'eau, nous avons donc réalisé plusieurs cubes de béton, un réseau de drainage et des contres murs », détaille Philippe Zerbib. À l'époque, l'architecte souhaite anticiper la réglementation et décrocher le label BBC-Effinergie. La consommation d'énergie de la maison doit être inférieure à 65 kWh/m².an. Outre une isolation renforcée, elle dispose d'un plancher chauffant et de radiateurs, alimentés par une PAC. La ventilation est assurée par une VMC simple flux hygro B Aldes, disposant d'un ventilateur de 50 W. La maison atteint ainsi une consommation d'énergie primaire de 51,65 kWh/m². En avance sur son temps, cette construction reflète l'engagement des propriétaires pour une démarche écologique et responsable.





FICHE TECHNIQUE

Système constructif :

Ossature bois + maçonnerie

Revêtement : Bardage en Red Cedar, huilé + enduit à la chaux + pierres

Menuiseries :

PVC double vitrage

Terrasse : Ipé

Isolation :

Dalle : Plaques de polystyrène expansé 100 mm

Murs : Panneaux de laine de verre 100 mm (enduit et pierre de taille) + panneaux de laine de verre 160 mm (murs ossature bois)

Toit : Laine de verre 100 mm

Cloisons : Panneaux isolants Inthermo 60 mm

Chauffage / EnR : Plancher chauffant + radiateurs alimentés par une PAC de Dietrich, ballon thermodynamique pour l'ECS

Architecte* : Philippe Zerbib Architectes

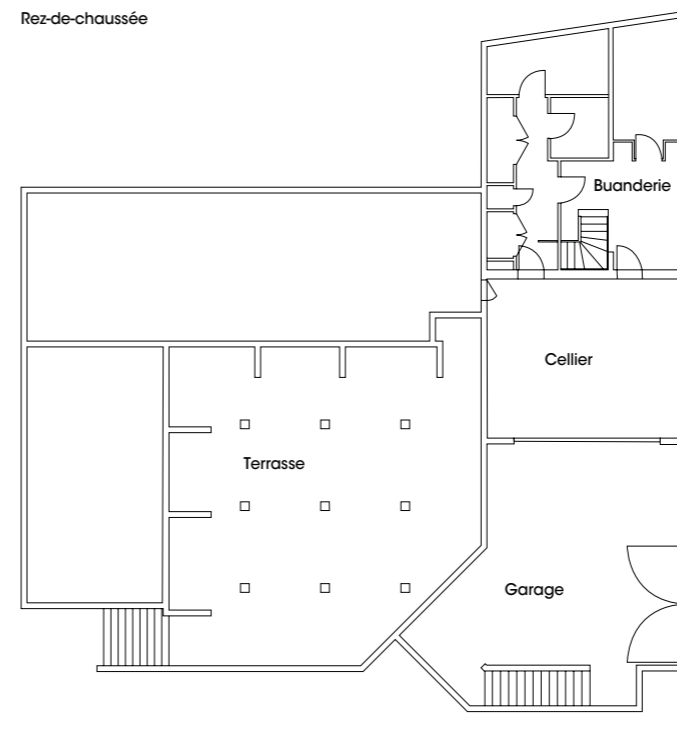
Localisation : Villiers-Adam (95)

Année de construction : 2011

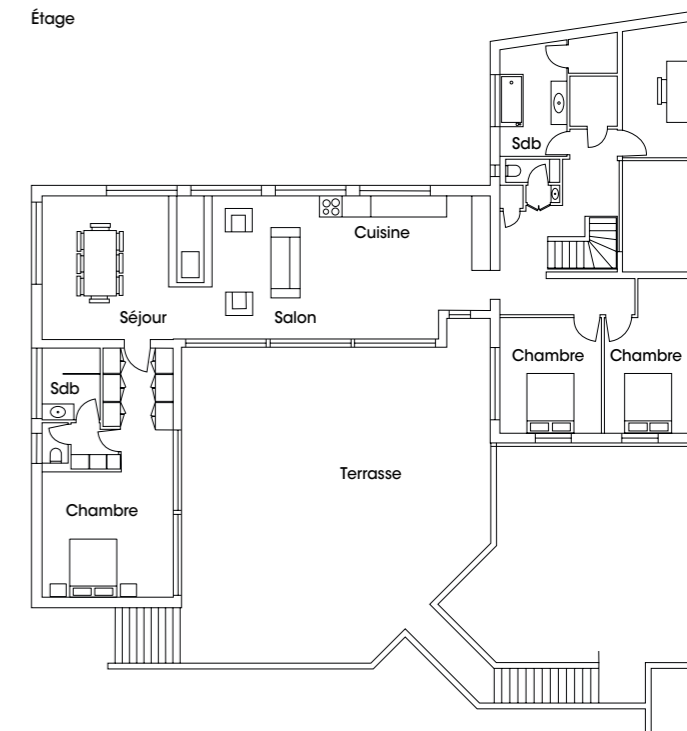
Surface habitable : 200 m²

Prix : NC

Rez-de-chaussée



Étage



Texte : Claire Thibault - Photos : Arnaud Rinuccini

* Voir le carnet d'adresses: page 106

Retrouvez plus d'informations/photos sur ce reportage en vous rendant sur le lien suivant :

www.architecturebois.fr/87-philippe-zerbib-architectes ou en scannant le QR code suivant :

